

Palveluiden verkoston kehittämisen periaatteet

Aluevaltuusto 14.8.2023

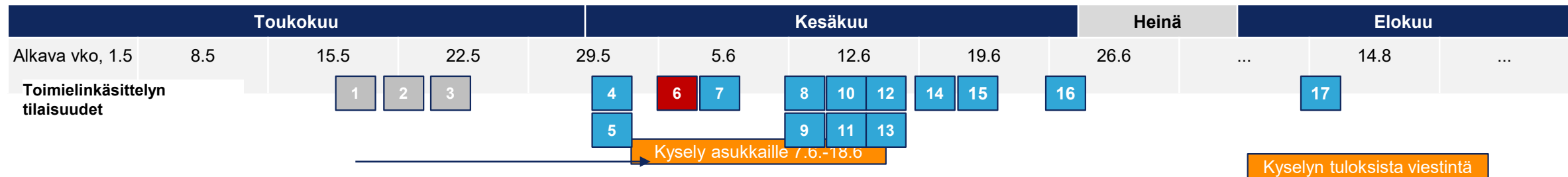
Juhani Sand , konsernipalvelujohtaja



Johdanto

- Pirkanmaan hyvinvointialueen reformia suunnitellaan ja toimeenpannaan hyväksytyin strategian pohjalta. Tähän sisältyy keskeinen ohjaava lainsäädäntö, strategian toimeenpano-ohjelma erillisohjelmineen (kuten henkilöstöohjelma) ja valtion ja alueen talouskehys. Palveluiden verkoston periaatteet ovat osa tätä kokonaisuutta.
- Tavoitteena on turvata toimintavarmat palvelut
- Palveluiden verkoston periaatteisiin saatiin paljon arvokkaita kommentteja ja lausuntoja mm. valiokunnilta, vaikuttamistoimielimiltä sekä jaostoilta.
- Kommentit ja lausunnot on käyty läpi virkavalmistelussa ja niiden perustella on tehty muutosesityksiä palveluiden verkoston periaatteisiin. Yksityiskohtaiset palveluiden sisältöihin liittyvät ehdotukset hyödynnetään jatkovalmistelussa.
- Valmisteluaikataulu on vaativa sekä virkavalmistelun että poliittisen päätöksenteon kannalta.
- Ensimmäisellä valtuustokaudella tapahtuva talouden sopeuttaminen ja palvelureformien keskeiset linjaukset on yhteensovitettava.
- Palvelujärjestelmän kokonaisvaltainen uudistaminen tulee kestävään useita vuosia

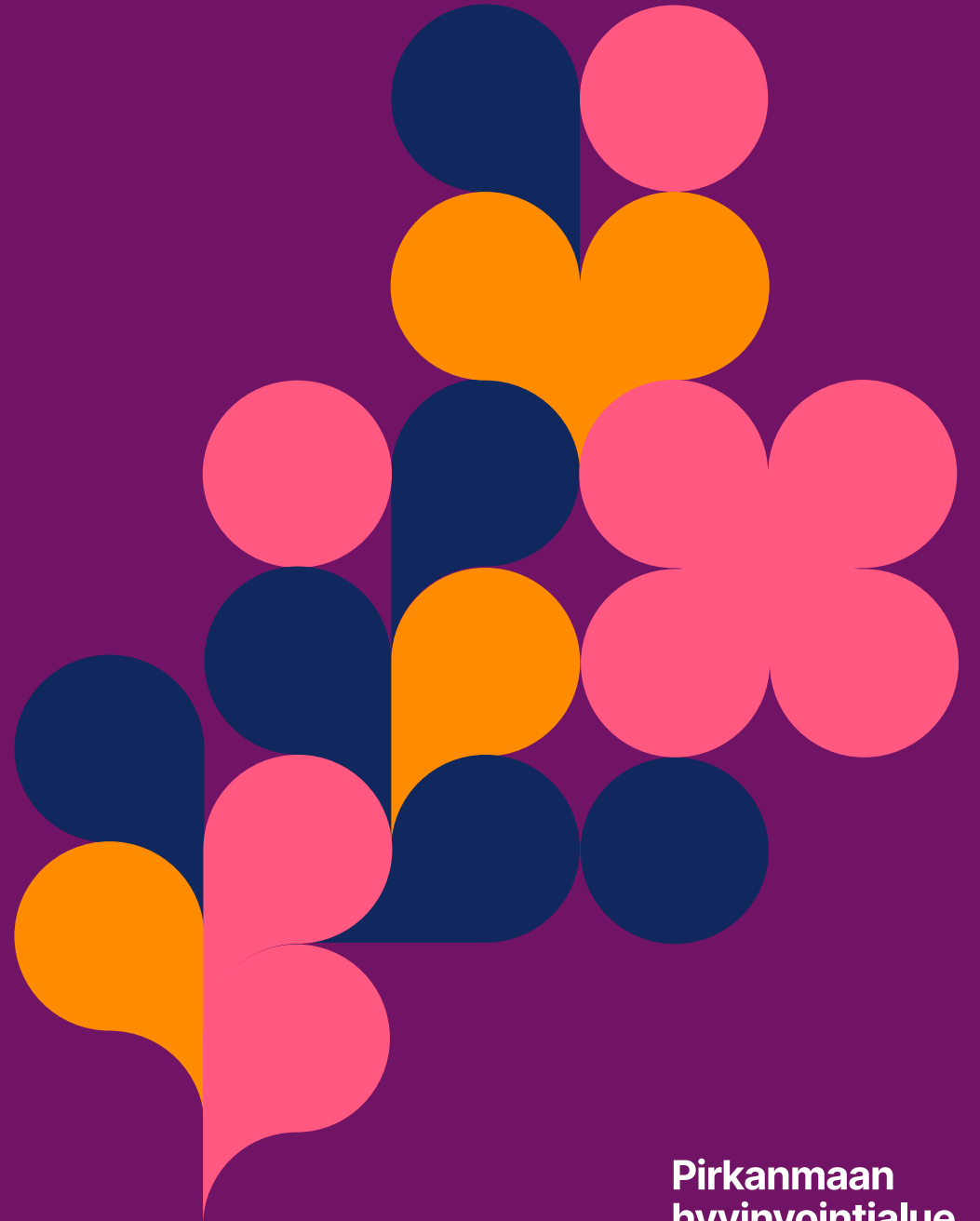
Palveluiden verkoston kehittämisen periaatteiden käsittely



	1	2	3	4	5	6	7	8				
Käsittely	Monipalveluvalio kunta 19.4. Osavuosi-katsausinfo medialle 17.5	Henkilöstöinfo 22.5	Vähän palveluita käyttävien valiokunta 24.5.	Hyvinvointi- ja kokonaisturvallisuusvaliokunta 1.6	YT-ryhmä 2.6	HVA-jory 6.6 + toimeenpano-ryhmässä 9.6 info	Mediainfo 8.6.	Aluehallitus 12.6.				
Käsittelyn tyyppi	Esittely + kommentointi	Esittely + kommentointi	Esittely + kommentointi	Esittely + kommentointi	Esittely + kommentointi	Esittely + kommentointi	Esittely	Esittely + päätöksenteko				
Materiaali	Yleismateriaali		Yleismateriaali	Yleismateriaali	Yleiset periaatteet + yleismateriaali	Palvelukohtaiset periaatteet, päivystyspalvelut, aikataulu	Yleismateriaali + kyselystä info, päivystyspalvelut	Aikataulun esittely, päivystyspalvelut				
	9	10	11	12	13	14	15	16	17	18		
Käsittely	Vanhusneuv. 13.6 Vammaisneuv. 14.6 Nuorisovalt. 15.6	Konserni- ja toimitilajaosto 13.6.	Henkilöstöjako 15.6.	Tulevaisuusstrategiavalio -kunta 15.6.	Kuntajohdaja-kokous 16.6.	Asiakkuus ja laatujaosto 19.6	YT-ryhmä 20.6.	Aluehallitus 26.6	Ylim. Asiakkuus ja laatujaosto 29.6	Aluehallitus 3.8. Valiokuntien yhteis-kokous 1.8. ja 2.8.	Aluevaltuusto 14.8	
Käsittelyn tyyppi	Esittely + kommentointi	Esittely + päätöksenteko	Esittely + päätöksenteko	Esittely + kommentointi	Esittely + kommentointi	Esittely + päätöksenteko	Esittely + kommentointi	Valtuustoon menevä ehdotus periaatteista	Esittely	Valtuustoon menevä ehdotus periaatteista, lausunnot	Päätttäminen	
Materiaali	Periaatteet, osallistuminen	Periaatteet, osallistuminen.						Periaatteet	Periaatteet Vuodeos. selvitys	Periaatteet + päätöksenteko	Periaatteet	Periaatteet

Oheismateriaali

Koonti saaduista kommentteista ja lausunnoista palveluiden verkoston kehittämisen periaatteisiin ja niiden hyödyntäminen



Palveluiden verkoston kehittämisen periaatteet- lausuntojen käsittely ja hyödyntäminen

- Palveluiden verkoston kehittämisen yleiset periaatteet esiteltiin kaikissa valiokunnissa 19.4.-15.6.2023 välisenä aikana
- Palvelukohtaiset kehittämisen periaatteet valmistuivat kesäkuun alussa, jonka jälkeen sekä yleiset että palvelukohtaiset periaatteet esiteltiin kaikissa jaostoissa, vaikuttamistoimielimissä, yhteistoimintaelimessä ja valiokuntien ylimääräisissä kokouksissa elokuun alussa
- Saaduista kommentteista, lausunnoista ja pöytäkirjaotteista tehtiin liitteenä oleva koonti oheismateriaaliksi aluevaltuustolle: lähes 130 erillistä käsiteltyä kohtaa (osin päällekkäisiä teemoja)
- Tehdyt esitykset on arvioitu ja merkitty värivalolla:
 - Muutos tehty/ jo huomioitu palveluiden verkoston kehittämisen periaatteissa
 - Selvitetään osana palveluiden tarkempaa suunnittelua
 - Huomioidaan jatkovalmistelussa

Palveluiden verkoston kehittämisen periaatteet

3.8.2023 aluehallituksen hyväksymillä muutoksilla



Valmistelussa siirrytään palveluiden verkoston yleisistä periaatteista kohti palvelukohtaisesti tarkennettuja

Palveluiden verkoston kehittämistä linjaavat
yleiset periaatteet



Palveluiden verkoston kehittämistä linjaavat
**palvelukohtaiset
tarkennetut periaatteet**

- Ohjaavat palveluiden verkoston kehittämistä ja suunnittelua yleisellä tasolla, ei palvelukohtaisesti
- Vetävät yhteen palvelujen järjestämistä linjaavat tavoitteet ja palvelustrategian painotukset palveluiden verkoston näkökulmasta

- Tarkentavat ja konkretisoivat yleiset periaatteet
- Esimerkiksi 4. Alueelliset osaamiskeskittymät voisi tarkentua sote-asemien tapauksessa kolmen kategorian toimipisteisiin:
 - Sote-kampus: toimii alueellisena palvelujen ydinkeskuksena
 - Sote-asema: erilaisia sosiaali - ja terveystalouksia
 - Lähi-asema: kohdennettuja yksittäisiä palveluja

Palveluiden verkoston kehittämistä linjaavat yleiset periaatteet

1. Asiakaslähtöisyys

2. Saatavuus ja saavutettavuus

3. Väestön palvelutarpeen muutokset

4. Alueelliset osaamiskeskittymät

5. Palvelujen monimuotoisuus

6. Kustannustehokkaat palvelut ja tilat

7. Laaja-alainen yhteistyö

Palveluiden verkoston kehittämistä linjaavat yleiset periaatteet 1/4

1. Asiakslähtöisyys

- Asukkaiden palvelutarpeiden ymmärrys ja osallistuminen on suunnittelun keskiössä, jolloin palveluverkon toimivuuden lähtökohtana on asiakaskeskeinen toiminta
- Asukkaiden tarpeissa huomioitava erityisryhmät ja sosioekonomiset olosuhteet sekä tarpeet on arvioitava yksilöllisesti asiakkaan ja hänen läheistensä kanssa
- Palveluverkossa rakennetaan kokonaisuuksia, jotka tukevat vähän ja paljon palveluja käyttävien asukkaiden palvelupolkuja
- Palveluverkko suunnitellaan hyvää laatua ja asiakaskokemusta tavoitellen ja siten, että hoidon jatkuvuus turvataan, erityisesti niissä palveluissa ja kokonaisuuksissa, joissa jatkuvuudesta on osoitettu olevan hyötyä lopputuloksen kannalta.
- Palvelurakennemuutosten yhteydessä tehdään vaikutusten

2. Saatavuus ja saavutettavuus

- Kaikille Pirkanmaan alueen asukkaille tarjotaan saavutettavuudeltaan hyvät palvelut
- Asiakkaan usein ja toistuvasti tarvitsemat palvelut tuotetaan lähipalveluina, esimerkiksi kotiin annettavat palvelut
- Palvelujen suunnittelussa huomioidaan paikka – ja aikariippumattomuus sekä esteettömyys, esimerkiksi sähköisten palveluiden laajentamisessa
- Palvelut ovat mahdollisuuksien mukaan julkisten kulkuyhteyksien varrella, ja luonnollisten asiointi- ja palvelukeskittymien läheisyydessä
- Kiireellisten palvelujen saatavuus turvataan kokonaisvaltaisessa palveluverkkosuunnittelussa
- Palveluiden verkoston suunnittelussa huomioidaan henkilöstön riittävyys, saatavuus ja hyvinvointi henkilöstöohjelmassa määriteltyjen tavoitteiden mukaisesti

Palveluiden verkoston kehittämistä linjaavat yleiset periaatteet 2/4

3. Väestön palvelutarpeen muutokset

- Palveluiden verkostoa suunniteltaessa otetaan huomioon väestön määrän ja ikärakenteen muutokset (Pirkanmaan liiton väestösuunnite)
- Palveluiden verkoston suunnittelu perustuu tutkittuun tietoon ja suunnittelussa käytetään yleisesti käytössä olevia tietolähteitä, kuten THL:n tilastoja ja tarvittaessa tehdään alueellisia erillisselvityksiä asiakkaille, henkilöstölle ja asukkaille
- Huomioidaan yhdyskuntarakenteiden ja toimintaympäristön muutokset sekä niiden vaikutukset palveluiden verkostoon

4. Alueelliset osaamiskeskittymät

- Tavoitteena luoda luontevia, saavutettavia osaamiskeskittymiä*
- Tehdään yhteistyötä myös kuntien maankäytön ja liikennesuunnittelun kanssa, jotta palvelut sijoittuvat tulevaisuudessa optimaalisille paikoille

*Osaamiskeskittymät, esimerkiksi

Sote - kampus: Toimii alueellisena palvelujen ydinkeskuksena (Kauppi, Hatanpää, Sastamala ja Valkeakoski)

Sote - asema: Erilaisia sosiaali - ja terveystalouksia

Lähi-asema: Kohdennettuja yksittäisiä palveluja

Palveluiden verkoston kehittämistä linjaavat yleiset periaatteet 3/4

5. Palvelujen monimuotoisuus

- Palveluverkkoa kehitetään tilojen, sähköisten palvelujen ja liikkuvien palveluiden eheänä kokonaisuutena
- Lähtökohtana on monituottajamalli, jossa huomioidaan palvelutarpeet sekä kustannustehokkuus
- Sähköiset sekä liikkuvat palvelut korvaavat vaiheittain ja osin fyysisiä palveluita
- Palvelujen tiloja yhdistetään muihin julkisten ja kaupallisten palveluiden yhteyteen, kuten kuntien ja valtion omistamiin muihin tiloihin esim. koulut, kirjastot, hyvinvointikeskukset, kela, paloasemat tai esimerkiksi kauppakeskuksiin (kaupallinen yhteistyö)

6. Kustannustehokkaat palvelut ja tilat

- Tehdyissä ratkaisuissa huomioidaan kokonaistaloudellisuus, palvelujen kestävyys ja taloudelliset reunaehdot huomioiden
- Tehtävät muutokset palveluverkossa perustuvat strategiaan ja niitä ennakoidaan investointisuunnitelmassa
- Tilojen käyttöä tehostetaan *tilallisesti, toiminnallisesti, ajallisesti, maakunnallisesti*
 - Tilankäytön tehostamisessa arvioidaan tilaverkon laajuutta suhteessa palvelutarpeeseen
 - Tunnistetaan tilat, joita voidaan käyttää yhteisesti eri palvelujen välillä
 - Pidemmät toimipisteiden aukioloajat lisäävät palvelujen ja tilojen optimaalista käyttöä
- Uuden palvelutarpeen syntyessä, arvioidaan aina ensin olemassa olevat ja vapaana olevat tilat ennen uusien hankintaa
- Jos tarve uudelle rakennushankkeelle ilmenee, etenee se investointisuunnitelman ja hankehallinnan prosessin mukaisesti

Palveluiden verkoston kehittämistä linjaavat yleiset periaatteet 4/4

7. Laaja-alainen yhteistyö

- Palveluverkon suunnittelussa huomioidaan monialainen yhteistyö kuntien, YTA- alueen sekä yliopistollisten ja muiden hyvinvointialueiden kanssa
- Yhteistyötä tehdään myös alueellisten viranomaisten ja aluekehitystoimijoiden kanssa, esimerkiksi joukkoliikenteen ja telekommunikaatioverkkoyhtiöiden kanssa
- Huomioidaan myös yksityisen palvelutuotannon sekä kolmannen sektorin kanssa tehtävä yhteistyö

Sairaalapalveluiden verkoston kehittämisen keskeisimmät periaatteet



Palvelukohtaiset palveluiden verkoston kehittämisen periaatteet

#	Periaate
1	Edistämme vahvasti aika- ja paikkariippumattomia sähköisiä palveluja kaikissa toiminnoissamme siten että ne palvelevat sekä asiakkaita että ammattilaisia ja tilojen käytön optimoimista.
2	Osana sairaansijareformia arvioidaan perusteellisesti uudelleen jatkohoitajärjestelyt Acutasta erikoisalojen vuodeosastoille ja geriatriseen kuntoutukseen. Lähisairaalaverkkoa tullaan tiivistämään siten, että turvataan asiakkaiden saavutettavuus hyvinvointialueen kaikissa osissa, mutta samalla turvaten riittävät resurssit ja muut toimintaedellytykset.
3	Kotisairaalatoiminnan mukaan lukien kaikki erikoisalat, laajentaminen koko hyvinvointialueelle tavoitteena vähentää sairaalavuodepaikkojen määrää ja lyhentää hoitajaksojen pituuksia. Asianmukaisen ja riittävän palliatiivisen toiminnan vahvistaminen koko hyvinvointialueen kattavaksi.
4	Mielenterveys- ja päihdepalvelut uudistetaan nykyistä paremman tasapainon saavuttamiseksi palvelujen tarpeen, kysynnän ja resurssien välillä. Kokonaisuudessa huomioidaan myös lasten ja nuorten psykiatrian kasvava tarve.
5	Päivystystoimintaa uudistetaan siten, että selkiytetään sekä yhtenäistetään hoitoon hakeutumista ja hoidon tarpeen arviointia, vahvistetaan 24/7 lääkäri konsultaatiotukea hoivan piirissä oleville asiakkaille, lisätään kiirevastaanottoaikojen määrää ja aukioloja.
6	Lisäämme päiväkirurgista ja heräämöstä kotiin -toimintaa, sekä potilashotellin, kotisairaalan ja sote-asemilla tarjottavien palveluiden käyttöä kotiutuville.
7	Erikoissairaanhoito keskitetään määritettäviin kampuksiin, samoin kuin laiteintensiiviset erikoistutkimukset.
8	Toimintamme perustuu vaikuttavuuteen
9	Huomioimme myös YTA-tasoiset palvelutarpeet
10	Turvaamme jatkossakin yliopistosairaalan toiminnalliset edellytykset, jolla on vahvat TKIO-tehtävät (tutkimus-, kehittämis-, innovaatio- ja opetustehtävät).

Avopalveluiden verkoston kehittämisen keskeisimmät periaatteet



Palvelukohtaiset palveluiden verkoston kehittämisen periaatteet

#	Periaate
1	Digitaalisia palveluja lisätään voimakkaasti ja näin luodaan vaihtoehtoja asukkaille ja työntekijöille, siirretään asiakaspalvelua fyysisistä toimipisteistä sähköisiin kanaviin sekä luodaan edellytyksiä fyysisen toimipisteverkon tiivistämiselle
2	Lähiasemat sekä liikkuvat palvelut mahdollistavat palvelujen tarjoamisen tarvittaessa lähipalveluna erityisesti haja-asutusalueilla, joissa julkinen liikenne ei tue palvelujen saavutettavuutta. Liikkuvassa palvelussa hyödynnetään omia ja alueen muiden toimijoiden tiloja.
3	Sote-asema sisältää asukkaiden palvelutarpeen mukaiset avopalvelujen sekä sosiaali- että terveyspalvelut, joilla mahdollistetaan asiakkaalle sujuva asiointi ja helppo yhteydenaanti. Yhteiset sote-aseman tilat mahdollistavat moniammatillisen yhteistyön, uudet toimintatavat ja laajenevat aukioloajat
4	Sote-asemat sijoittuvat liikenteellisiin solmukohtiin, palvelukeskittymiin, asukkaiden asiointisuunnat huomioiden. Sote-aseman suotuisana väestöpohjana pidetään 20 000 – 30 000 asukkaan väestöpohjaa.
5	Alueelliset-osaamiskeskittymät tarjoavat harvemmin tarvittavia, erityisosaamista vaativia palveluja ja erikoislaitteistoa. Tällaisia palveluita ovat esimerkiksi diabeteksen hoito ja dialyysihoidot
6	Fyysistä toimipisteverkkoa tiivistetään lähiasemien, sote-asemien ja sote-kampuksien muodostamaksi kokonaisuudeksi
7	Mielenterveys- ja päihdeasiakkaiden asumispalvelujen määrä sovitetaan palvelutarpeen kasvun, henkilöstön saatavuuden ja taloudellisen kestävyuden mukaan.

Ikäihmisten ja vammaisten palveluiden verkoston kehittämisen keskeisimmät periaatteet



Palvelukohtaiset palveluiden verkoston kehittämisen periaatteet

#	Periaate
1	Ikäihmisten ja vammaisten palveluissa painopistettä siirretään raskaammista palveluista kohti kevyempiä palveluja, esimerkiksi laitospalveluista kodinomaisempiin ja kuntouttaviin palveluihin
2	Ikäntyneiden ja vammaisten palveluissa vahvistetaan matalan kynnyksen palveluita, esimerkiksi Lähitori. Asiakkaiden ohjausta palveluihin toteutetaan huomioiden ensisijaisina kaikille kansalaisille avoimet palvelut ja tämän jälkeen muut järjestämisvastuulle kuuluvat palvelut
3	Kotona asumista tuetaan kotiin vietävillä palveluilla hyödyntäen täysimääräisesti moniammatillisen yhteistyön, konsultaatioiden, asiakasohjauksen sekä digitaalisten palvelujen mahdollisuudet
4	Yhteisöllistä asumista lisätään huomattavasti, laitoshoidossa asumisesta siirrytään kodinomaisempiin ja kuntouttaviin palveluihin sekä digitaalisten palvelujen mahdollisuudet asumispalveluissa hyödynnetään täysimääräisesti
5	Ympäri vuorokautista palveluasumista tarjotaan oikea-aikaisesti ja väestön palvelutarpeen määrän muutokset ennakoitavasti
6	Monituottajuutta hyödynnetään tarkoituksenmukaisesti ja dynaamisesti.

Lasten ja nuorten palveluiden verkoston kehittämisen keskeisimmät periaatteet

Yleiset periaatteet

1. Asiakslähtöisyys

2. Saatavuus ja saavutettavuus

3. Väestön palvelutarpeen muutokset

4. Alueelliset osaamiskeskittymät

5. Palvelujen monimuotoisuus

6. Kustannustehokkaat palvelut ja tilat

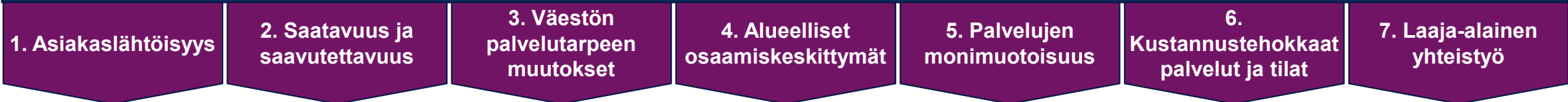
7. Laaja-alainen yhteistyö

Palvelukohtaiset palveluiden verkoston kehittämisen periaatteet

#	Periaate
1	Digitaalisten palvelujen tarjontaa lisätään ja mahdollistetaan eri asiakasryhmien tarpeiden mukaiset asiointitavat. Digitaalisten työvälineiden käyttöönoton myötä voidaan panostaa aiempaa vahvemmin kasvokkaista työskentelyä tarvitsevien asiakkaiden palvelemiseen, mahdollistetaan sujuva ammattilaisten välinen konsultaatio ja vähennetään asiakkaan ohjaamista ammattilaiselta toiselle.
2	Turvataan lähipalvelut neuvolapalveluissa sekä opiskeluhuollossa. Neuvoloita sijoittuu sekä sote-asemille että lähiasemille, opiskeluhuolto sijoitetaan pääsääntöisesti oppilaitoksiin. Opiskeluhuollon lähipalvelut toteutetaan yhteistyössä koulutuksen järjestäjien kanssa.
3	Alueellisiin osaamiskeskittymiin sijoittuvat mm. asiakasohjauksen toimijat, lapsiperheiden sosiaalityö, lastensuojelun sosiaalityö sekä lapsiperheiden kotipalvelun edustaja, kasvatus- ja perheneuvonta sekä lasten ja nuorten mielenterveys- ja päihdepalvelut.
4	Palvelujen verkoston suunnittelussa otetaan huomioon eri alueiden lapsimäärän kehittyminen sekä eri alueilla asuvien asiakkaiden palvelutarpeen kehittyminen
5	Liikkuvat ja digitaaliset palvelut mahdollistavat nykyistä harvemman fyysisen toimitilaverkon sekä palvelun tarjonnan esimerkiksi haja-asutusalueille, joissa palvelujen saavutettavuus on heikko tai jonne on hankala rekrytoida ammattilaisia.
6	Tilojen käyttöä tehostetaan laajentamalla aukioloaikoja, eri palveluiden yhteiskäyttötiloilla ja hyödyntäen muiden toimijoiden tiloja.
7	Kuntien, kuntien sivistyspalvelujen, järjestöjen, seurakuntien ym. alueellisten toimijoiden kanssa tehdään yhteistyötä myös tilakysymyksissä. Luodaan yhdessä kuntien kanssa uudenlaisia malleja tuottaa laajempi valikoima palveluja esimerkiksi varhaiskasvatus- ja koulupalvelujen yhteyteen.

Pelastuspalveluiden verkoston palveluiden keskeisimmät periaatteet

Yleiset periaatteet



Palvelukohtaiset verkoston kehittämisen periaatteet

#	Periaate
1	Pelastuspalvelujen palvelutarvetta määritellään uhkien arvioinnin kautta (riskianalyysi), jota tehdään määrävälein sekä silloin, kun olosuhteissa tai toimintaympäristössä tapahtuu pelastustoiminnan kannalta merkittäviä muutoksia. Arvioitujen uhkien perusteella mitoitetaan palvelutasopäätöksellä mm. henkilöstö, kalusto, toimipisteet ja toimintavalmiusaika. Toimipisteellä, joilta pelastuspalvelut tuotetaan, tarkoitetaan paloasemaa, jolta voidaan tuottaa pelastustoimen sekä ensihoidon (terveydenhuolto) palveluita.
2	Palvelut tuotetaan pelastusasemilta, joiden sijainti on määritelty riskialuejaon (riskialueluokitus) ja toimintavalmiusajan perusteilla. Riskialueluokka määräytyy regressiomallin (onnettomuustiheys, väestömäärä, liikennetiheys ja kiinteistöjen kerrosala) mukaan arvioidun riskitason perusteella sekä toteutuneiden tehtävien perusteella. Pelastuspalveluiden tavoitteena on parantaa palvelujen saatavuutta sekä uudistaa ja monipuolistaa palveluita, sekä kehittää laatua ja vaikuttavuutta. Tämä tapahtuu mm. perustettavilla sotepe-hybridiyksiköillä.*
3	Pelastuspalvelujen onnettomuuksien ehkäisyn palveluita, pelastustoiminnan- ja ensihoidon palveluita sekä erikseen sovittavia kotiin vietäviä palveluita (mm. sote synergiat) suunnataan alueille, joilla palvelutarpeet on tunnistettu ja moniviranomais toiminta on perusteltua.
4	Pelastuspalvelut ovat keskitetysti koordinoituja ja osittain myös keskitetysti johdettuja (tilanne- ja johtokeskukset). Asiakastyö toteutuu ensisijaisesti lähipalveluna, mutta ennaltaehkäisevän työn osalta palveluja voidaan toteuttaa osittain digipalveluina ja turvallisuusviestinnällä.
5	Digipalvelut ja kotiin vietävät palvelut (sotepe) lisäävät palveluiden monimuotoisuutta, mutta eivät poista perinteisten pelastuspalvelujen palvelujen ja palvelumuotojen käyttötarvetta.
6	Pelastuspalvelut (pelastustoiminta ja ensihoito) edellyttävät toimitilojen osalta kattavaa asiakkaiden ”turvallisuusverkkoa” toimintavalmiuden toteutumisen ja saatavuuden näkökulmasta.
7	Pelastuspalvelut tekevät laajaa viranomaisyhteistyötä turvallisuus- ja ensihoitopalveluiden tuottamisessa.

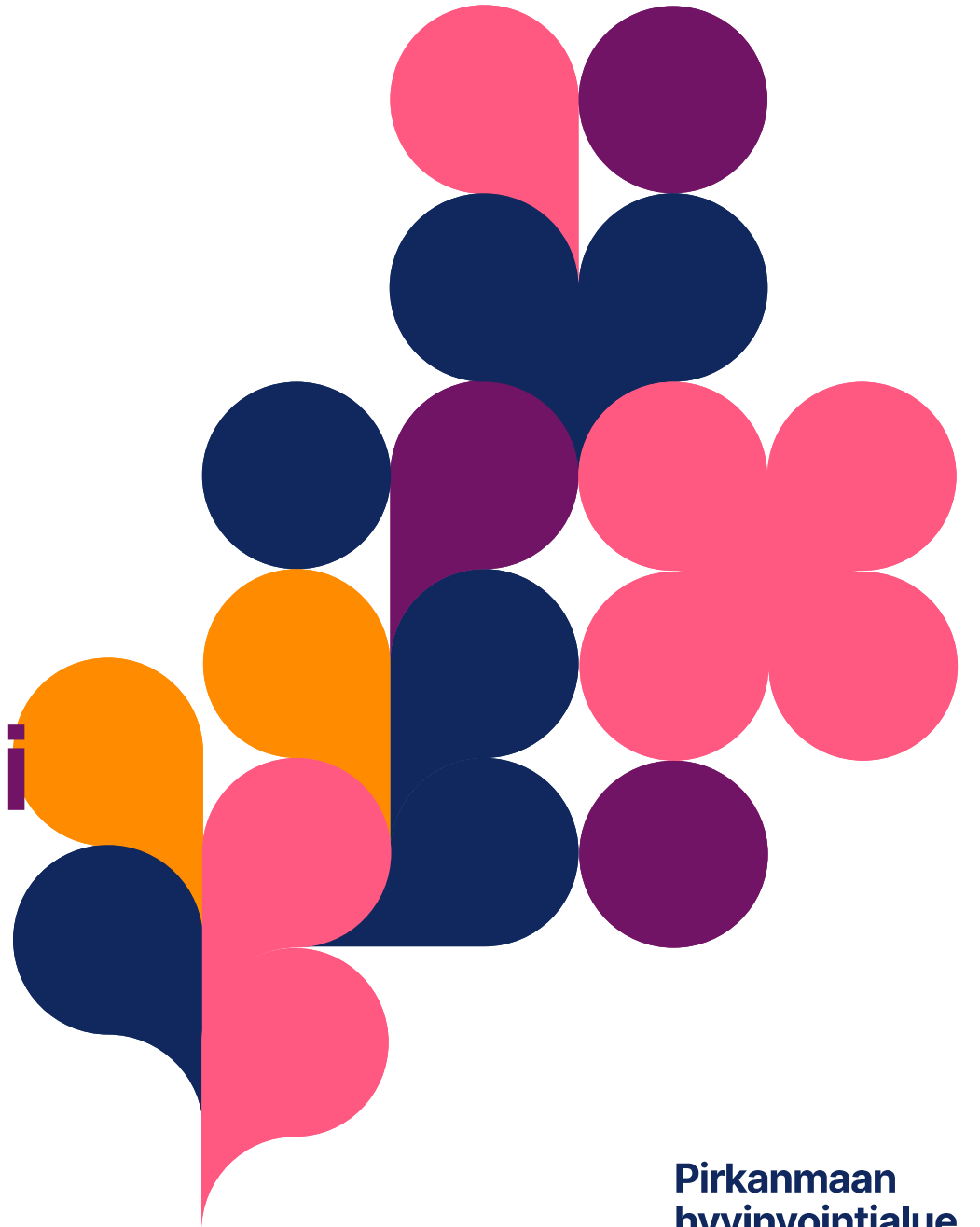
Sotepe-hybridiyksiköt ovat yksiköitä, joilla tuotetaan sekä sosiaali-, terveys- ja pelastuspalveluiden eri tehtäviä.

Palveluiden verkoston käsittely, jatkoaskeleet, Esimerkkinä

Vastaanottopalveluiden, työikäisten sosiaalipalveluiden, vuodeosastaselvityksen ja päivystyselvityksen osalta (Päätöksenteko päätösvaltuuksien mukaisesti)

Alkava vko, 31.7	7.8	14.8	21.8	28.8	4.9	11.9	18.9	25.9
	1	2	3 5 7 4 6	8 9	10 12 11 13	14		
	1	2		3	4	5	6	7
Käsittely	HVA-jory 8.8	Aluehallituksen iltakoulu 17.8	Aluehallituksen ilta koulu ja aluehallitus 21.8.	YT-ryhmä 22.8	Monipalveluvaliokunta 22.8	Vähän palveluita käyttävien valiokunta 23.8	Hyvinvointi ja kokonaisturvallisuus-valiokunta 24.8	Tulevaisuus ja strategiavalioikunta 31.8
		<i>Mediainfo 16.8.</i>				<i>Henkilöstöinfo 23.8.</i>		
Käsittelyn tyyppi	Esittely + päätöksenteko	Esittely + kommentointi	Esittely+kommentit Päätös kommenteille lähettämisestä	Esittely+ kommentointi	Esittely + kommentointi	Esittely + kommentointi	Esittely + kommentointi	Esittely + kommentointi
	8	9	10	11	12	13	14	
Käsittely	HVA-jory 29.8	Vammais- ja vanhusneuvosto Nuorisovaltuusto , elokuun loppu	Asukas-, media-, henkilöstötilaisuudet 4.9. alkaen	Asiakkuus ja laatujaosto 4.9	Konserni- ja toimitilajaosto 5.9	Henkilöstöjaosto 6.9	Aluehallitus 11.9	
						<i>Mediainfo 6.9.</i>	Henkilöstöinfo 11.9.	
Käsittelyn tyyppi	Esittely + päätöksenteko	Esittely + kommentointi	Esittely + kommentointi	Esittely + päätöksenteko	Esittely + päätöksenteko	Esittely + päätöksenteko	Päätös hyväksynnästä jatkovalmistelun pohjaksi	
Valmistettava materiaali	Uudistamishdotukset	Uudistamishdotukset						Uudistamishdotukset

**Palveluiden
verkoston
kehittäminen ja
vaikutusten arviointi**



Palveluiden verkoston kehittäminen ja vaikutusten arviointi

- SOTE JA HA lainsäädäntöön sisältyi jo valmisteluvaiheessa laajoja vaikutusarviointeja. Niitä ei toisteta, keskitytään alueellisiin näkökulmiin toimeenpanon valmistelussa.
- Vaikutusten arviointi toteutetaan osana isoja osakokonaisuuksia
- Näkökulmina arvioinnissa erityisesti
 - Ihmiset
 - Sidosryhmät
 - Ympäristö
 - Talous
- Pääosin jo valmiina vastaanottopalveluiden ja työikäisten sosiaalipalveluiden osalta
- Vaikutusten arvioinnit tuodaan luottamuselinkäsittelyyn sekä henkilöstölle kyseisten osakokonaisuuksien yhteydessä

**Palveluiden
verkoston
kehittämisen
viestintä syksyllä
2023**





Keskustelu luo pohjan tulevaisuudelle

- Asukkaiden ja palvelujen käyttäjien näkemyksiä kuunnellaan muun muassa
 - asukaskyselyssä
 - vaikuttamistoimielimissä
 - asukastilaisuuksissa
 - kaikissa kohtaamisissa soveltuvasti
- Henkilöstölle on sisäisiä foorumeita ja yhteistoiminnallisia menettelytapoja. Henkilöstölle viestitään keskeisistä esityksistä ja päätöksistä ennen mediaa tiedotteilla ja henkilöstöinfoissa.

Asukastilaisuuksien tavoitteet

- Asukkaiden osallistuminen muutokseen aktiivisina toimijoina
- Palvelujen käyttäjien näkemysten ja palvelutarpeiden kuuleminen
- Virkavalmistelun ymmärryksen syventyminen
- Vuoropuhelun ylläpitäminen
- Maakunnallisen, hyvinvointialueen tasoisen näkökulman vaiheittainen rakentuminen



Syksyn asukastilaisuudet

- Ikaalinen 29.8.
- Mänttä-Vilppula 30.8.
- Akaa 7.9.
- Tampere, länsi 11.9. (Tipotie)
- Kangasala 12.9.
- Tampere, itä 19.9. (Kauppi, FM5)
- viittomakielen tulkkaus
- Tilaisuudet klo 17.30-19
- Tilaisuudet striimataan verkossa.
Muutokset mahdollisia, jos ei löydy
vapaata tilaa.



Asukastilaisuuksien markkinointi

- Lehti-ilmoitukset Aamulehti, Tamperelainen sekä alueen paikallislehdet
- Some-mainonta Facebookissa ja Instagramissa
- Mediatiedotteet ennakkoon ja toisto paikallisille medioille lähellä tilaisuutta
- Ohjaus sekä aineiston ja striimilinkkien koonti teemasivulle pirha.fi/palveluverkko
- Ilmoitusten yhteinen viesti:

Asukastilaisuuksiemme kiertue jatkuu! Tule kanssamme kehittämään palveluja - keskustelemaan ja vaikuttamaan hyvinvointialueen palveluverkkoon. Järjestämme nyt kuusi samansisältöistä tilaisuutta pitkin Pirkanmaata. Voit seurata tilaisuuksia myös verkossa – katso tarkemmat tiedot ja linkit pirha.fi/palveluverkko. (Kaikissa ilmoituksissa listataan kaikki tilaisuudet)

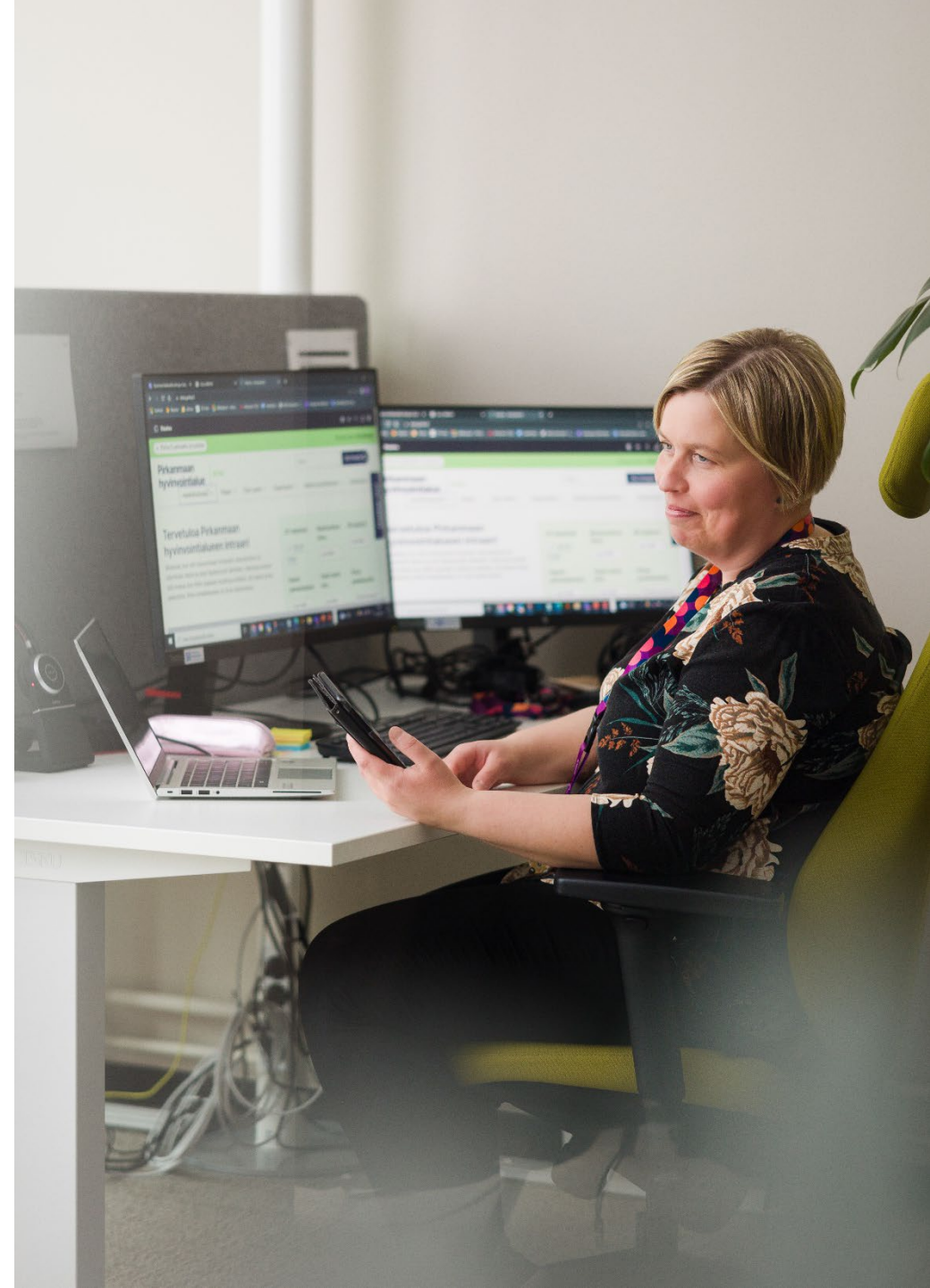


Henkilöstötilaisuudet

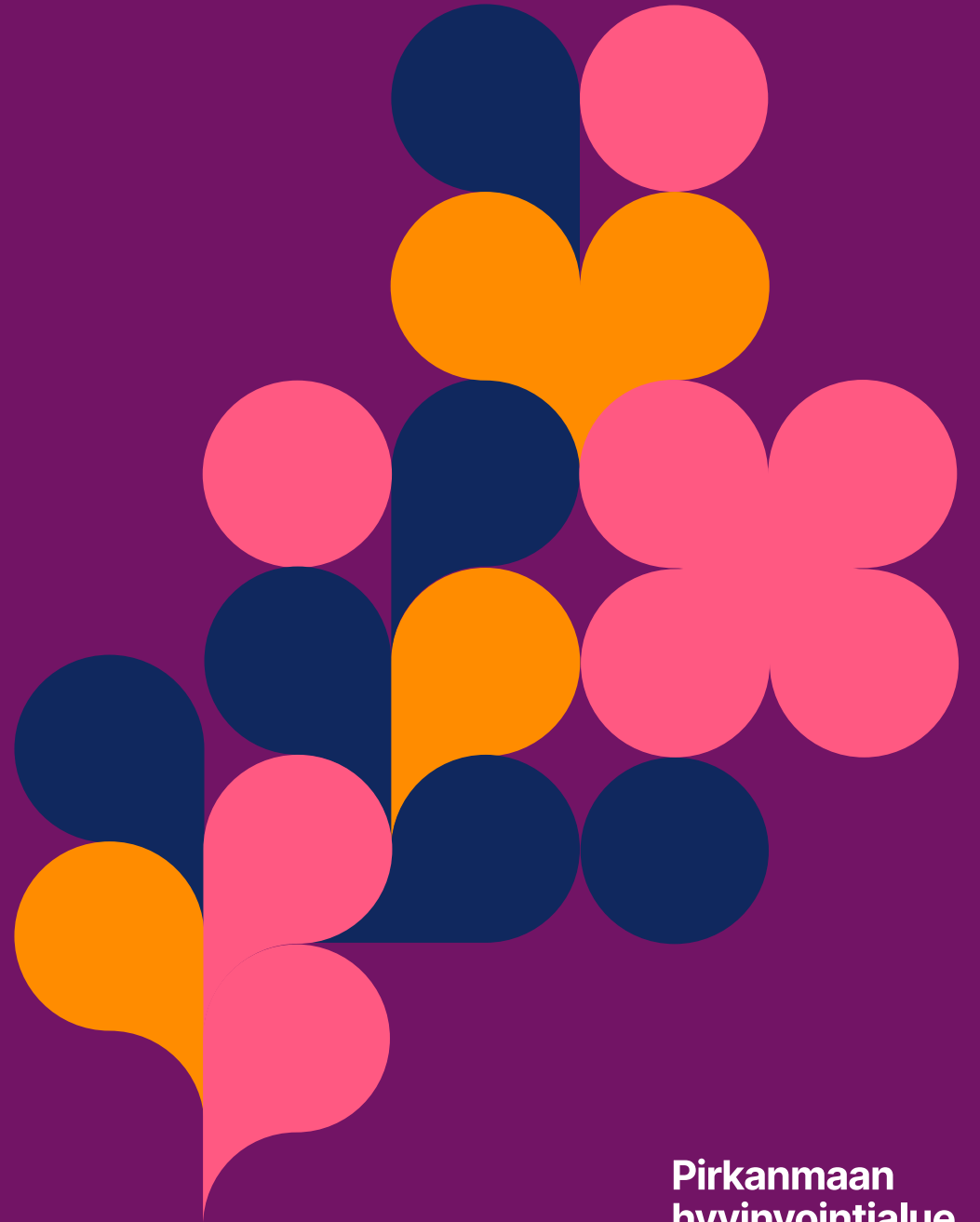
- Palvelulinjojen omat henkilöstötilaisuudet elo-syyskuussa
- Yhteistyötoimikunta 22.8. klo 13
- Pirhan striimattu henkilöstöinfo 23.8. klo 12
- Pirhan striimattu henkilöstöinfo 11.9 klo 13.30 aluehallituksen jälkeen
- Pirhan striimattu henkilöstöinfo 9.10. klo 13.30 aluehallituksen jälkeen
- Lisäksi muu yhteistoiminnallinen viestintä

Mediainfot

- Taustatilaisuus toimittajille 23.8. klo 14, osin paikanpäällä, tavallinen Teams
- Mediainfo 6.9. klo 15 aluehallituksen listan julkistuttua, medianurkasta striimaus avoimesti Youtubeen
- Mediainfo 4.10. klo 15 aluehallituksen listan julkistuttua, medianurkasta striimaus avoimesti Youtubeen
- Avoin Youtube-striimaus mahdollistaa myös henkilöstölle seuraamisen
- Tiedotteet listan julkaisupäivinä ja kokousten jälkeen kun henkilöstöinfo pidetty



Kiitos.



**Pirkanmaan
hyvinvointialue**